

Anellum

LES PREMIERS PAS DANS LE MONDE MUVIS

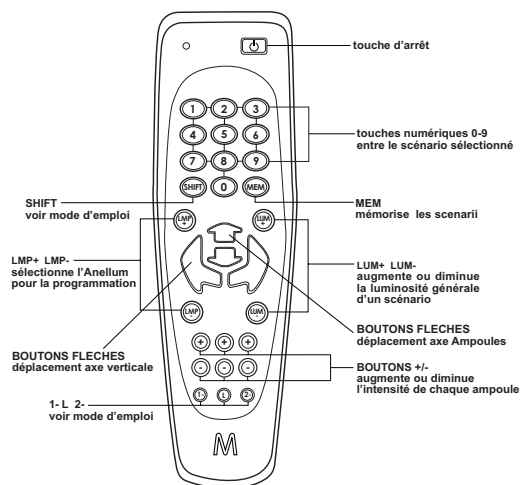
quickstart guide



étape 3

et maintenant... allumez-la!

Appuyer sur un bouton de (3) à (9) pour rappeler un scénario. L'Anellum bouge et s'allume pour reproduire l'un des scénari pré-mémorisés.



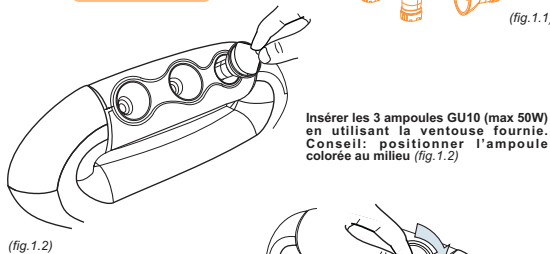
étape 1

Mise en place des ampoules

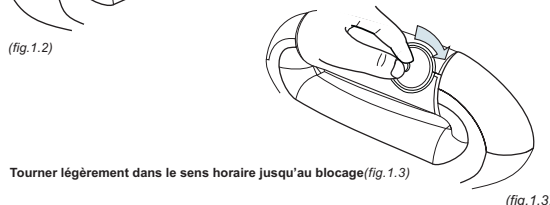
L'emballage contient 3 ampoules halogènes GU10 (2 blanches et 1 colorée) et une ventouse (fig.1.1)

ATTENTION !

Opération à effectuer avec la prise débranchée.
Ne pas tourner manuellement les éléments en mouvement de l'Anellum.
Ne pas toucher la partie en verre des ampoules.



Insérer les 3 ampoules GU10 (max 50W) en utilisant la ventouse fournie. Conseil: positionner l'ampoule colorée au milieu (fig.1.2)



Tourner légèrement dans le sens horaire jusqu'au blocage (fig.1.3)

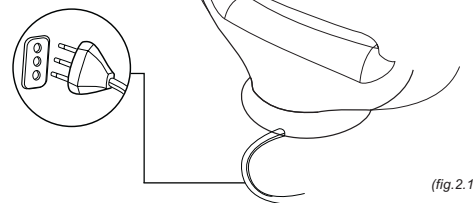
étape 2

Raccordement électrique et premier démarrage

ATTENTION!

Si vous avez plusieurs lampes Muvis lisez le paragraphe

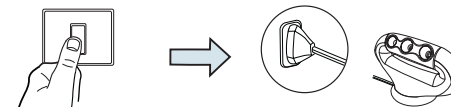
Brancher le cordon d'alimentation (fig.2.1)



Une fois que vous avez branché la prise, la lampe s'allume et reproduit la dernière ambiance chargée.

Prises commandées

Lorsque Anellum est branchée sur une prise commandée, vous pouvez l'allumer et l'éteindre à l'aide de l'interrupteur normal. À l'allumage, c'est la dernière ambiance que vous avez sélectionnée avant d'éteindre (avec l'interrupteur ou la télécommande) qui sera chargée.



Naturellement, vous pouvez charger toutes les autres ambiances depuis la télécommande.

étape 4

Comment créer son propre scénario lumineux...

Un scénario est l'ambiance lumineuse créée par la position et l'intensité des faisceaux lumineux d'une ou plusieurs lampes Muvis

si vous avez **une** lampe Muvis

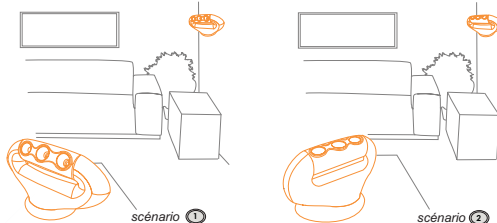
- rappelez avec les touches numériques le scénario que vous voulez créer (ex: 1)
- faites tourner la lampe avec les boutons
- augmentez ou diminuez la luminosité des 3 ampoules avec les boutons
- quand vous obtenez la position et la luminosité souhaitées appuyez sur le bouton pendant 3 secondes jusqu'au clignotement de l'Anellum. Le scénario est mémorisé!

si vous avez **plusieurs** lampe Muvis

- rappelez avec les touches numériques le scénario que vous voulez créer (ex: 1)
- sélectionnez l'Anellum que vous voulez programmer en appuyant plusieurs fois sur le bouton jusqu'à ce que la lampe visée clignote.
- faites bouger la lampe avec les boutons
- augmentez ou diminuez la luminosité des 3 ampoules avec les boutons
- quand vous obtenez la position et la luminosité souhaitées appuyez sur le bouton pendant 3 secondes jusqu'au clignotement de l'Anellum. Le scénario est mémorisé!
- répétez la procédure du point A au point E pour chaque Anellum présente dans l'environnement

Pour régler précisément la position de la lampe appuyez sur le bouton avec des petites répétitions

Pour mémoriser d'autres scénari (es: 2) (3) (4) répétez la procédure décrite ci-dessus.



...egalement avec plusieurs lampes Muvis

...egalement avec plusieurs lampes Muvis

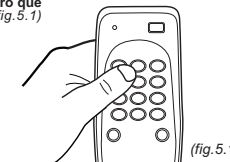
Toutes les lampes Muvis à proximité peuvent être commandées par la même télécommande, cependant il est nécessaire d'attribuer à chacune un numéro d'identification. Suivre cette simple procédure:

A appuyer en séquence les touches (2) (3) (5) en tenant appuyé la touche (5) pendant 5 secondes

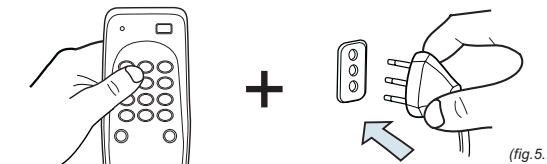
B débrancher la lampe que vous souhaitez programmer

C tenir appuyé sur la télécommande le numéro que vous souhaitez attribuer à l'Anellum (fig.5.1)

Pour la deuxième lampe appuyer sur (2)
Pour la troisième lampe appuyer sur (3)
Pour la quatrième lampe appuyer sur (4)
Pour la cinquième lampe appuyer sur (5)
Si vous avez plus de 5 lampes consulter le mode d'emploi



D continuer à tenir appuyé le bouton de la télécommande et brancher la prise (fig.5.2)



E attendre que l'Anellum clignote avant de relâcher le bouton (environ 10 sec.)

Répéter la procédure décrite ci-dessus pour chaque Anellum présente dans l'environnement, ensuite passer à l'étape 5